

System organizacji wychowania fizycznego w polskiej szkole

Planowanie **procesu** wychowania fizycznego



Czym jest podstawa programowa?

Podstawa programowa to zapis tego, czego Państwo zobowiązuje się nauczyć przeciętnie uzdolnionego ucznia.



Dokument określa jedynie to, co stanowi konieczne minimum, które musi stać się udziałem każdego ucznia. Po zrealizowaniu treści obowiązkowych, nauczyciel sam określa treści uzupełniające w zależności od możliwości swoich uczniów oraz warunków szkolnych.

Dla zapewnienia ciągłości wychowania i kształcenia, nauczyciele przy opracowywaniu autorskiego programu na danym etapie edukacji powinni zapoznać się z treściami podstawy programowej na sąsiednich etapach. Warto zwrócić uwagę na rozróżnienie treści w podstawie programowej szkoły podstawowej – klasy IV, następnie V i VI oraz VII i VIII co odpowiada charakterystyce rozwojowej jak i zasadzie stopniowania trudności.

Planowanie jest uzależnione od przyjętego w placówce systemu organizacji wychowania fizycznego

2 godz. zajęć klasowo- lekcyjnych	1 godz. zajęć klasowo- lekcyjnych
2 godz. fakultatywne	2 godz. fakultatywne
Szkoła podstawowa	Szkoła ponadpodstawowa

Wszystkie zajęcia z wychowania fizycznego mogą odbywać się w tradycyjnym systemie klasowo-lekcyjnym bądź systemie mieszanym, tzn. z zajęciami do wyboru np. 2+2 lub 1+2 (zajęcia klasowo-lekcyjne + fakultatywne). W szkole podstawowej zaleca się w klasach IV: 4 godziny w systemie klasowo-lekcyjnym; w klasach V–VI: 3 + 1 (3 godziny w systemie klasowo-lekcyjnym, 1 godzina do wyboru przez ucznia); a w klasach VII–VIII: model 2 + 2.

Zajęcia klasowo-lekcyjne muszą być realizowane w wymiarze nie mniejszym niż: 2 godziny lekcyjne tygodniowo w szkołach podstawowych i 1 godzina lekcyjna tygodniowo w szkołach ponadpodstawowych.

Zajęcia do wyboru przez uczniów mogą być prowadzone w grupach oddziałowych, międzyoddziałowych i międzyklasowych oraz międzyszkolnych w przypadku zespołów szkół.

Dopuszcza się możliwość łączenia, w okresie nie dłuższym niż 4 tygodnie, godzin zajęć do wyboru przez uczniów, z zachowaniem liczby godzin przeznaczonych na te zajęcia.



Zajęcia do wyboru, o ile na taki system zdecyduje się szkoła, są obligatoryjne co do udziału, natomiast fakultatywne co do treści

Rodzaje zajęć do wyboru



Zajęcia sportowe – propozycja określonych dyscyplin sportowych dla uczniów predysponowanych, uzdolnionych. Możliwe jest stosowanie selekcji.



Zajęcia rekreacyjno-zdrowotne – zróżnicowane formy aktywności fizycznej. Propozycja dla wszystkich chętnych uczniów.



Zajęcia taneczne – propozycja dla wszystkich chętnych uczniów, którzy są zainteresowani różnymi formami tańca.



Zajęcia aktywnej turystyki – propozycja dla wszystkich chętnych uczniów zainteresowanych różnymi formami turystyki.

Wymagania szczegółowe podstawy programowej odnoszą się do zajęć prowadzonych w systemie klasowo-lekcyjnym. W ramach zajęć do wyboru realizacja treści jest dowolna i powinna wykraczać poza podstawę programową.

Wprowadzenie systemu mieszanego (zajęć do wyboru przez ucznia) jest organizacyjnym wyzwaniem wartym wysiłku, ponieważ zwiększa atrakcyjność przedmiotu, spełnia oczekiwania uczniów, wzmacniając ich motywację i zaangażowanie do ćwiczeń – uczeń ćwiczy to co lubi, co sam wybrał z oferty zajęć.

Przed
przystąpieniem do
opracowania
szkolnej oferty zajęć
do wyboru należy
dokonać diagnozy:

- potrzeb, możliwości i zainteresowań uczniów,
- tradycji sportowych szkoły i środowiska,
- warunków terenowych najbliższej okolicy,
- bazy sportowej szkoły i środowiska oraz jej wyposażenia,
- kwalifikacji nauczycieli,
- liczby grup, a tym samym liczby godzin przeznaczonych na zajęcia do wyboru

Program autorski – konieczność czy niekoniecznie

Nauczyciel może

- opracować program samodzielnie bądź we współpracy z innymi nauczycielami;
- przedstawić dyrektorowi szkoły program opracowany przez innego autora (autorów), np. może wybrać program nauczania spośród programów dostępnych na rynku, jeśli uważa, że taki właśnie program najlepiej odpowiada potrzebom jego uczniów i warunkom, w jakich pracuje;
- przedstawić program opracowany przez innego autora (autorów) wraz z dokonanymi przez siebie modyfikacjami, wskazując zakres proponowanych zmian z uzasadnieniem, dlaczego je proponuje.

Najślabszy program autorski z pewnością będzie lepszy niż najlepsza modyfikacja cudzego projektu

Programy uniwersalne nie istnieją, a jeżeli tak, to z założenia są błędne, ponieważ program musi być skrojony na miarę (specyfika bazy placówki, uczniów, kompetencji nauczycieli).

Każda szkoła jest inna. Tylko nauczyciel w niej pracujący ma pełną wiedzę o niej, o bazie materialnej, o środowisku uczniowskim i otaczającym szkołę. Zna potrzeby i możliwości, więc może napisać dobry użyteczny program.

Sama praca przy programie jest wartościowym przedsięwzięciem, które rozwija nauczyciela.



Standardy jakości w planowaniu procesu wychowania fizycznego

Oczekiwania wobec współczesnego wychowania fizycznego wymagają nowych standardów przygotowania ucznia do całościowej aktywności fizycznej i troski o zdrowie.

Dlaczego?

Podstawa programowa kształcenia ogólnego

z komentarzem



**Dobra
Szkoła**

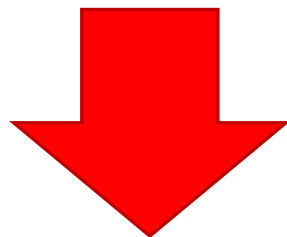
Szkoła podstawowa
Wychowanie fizyczne



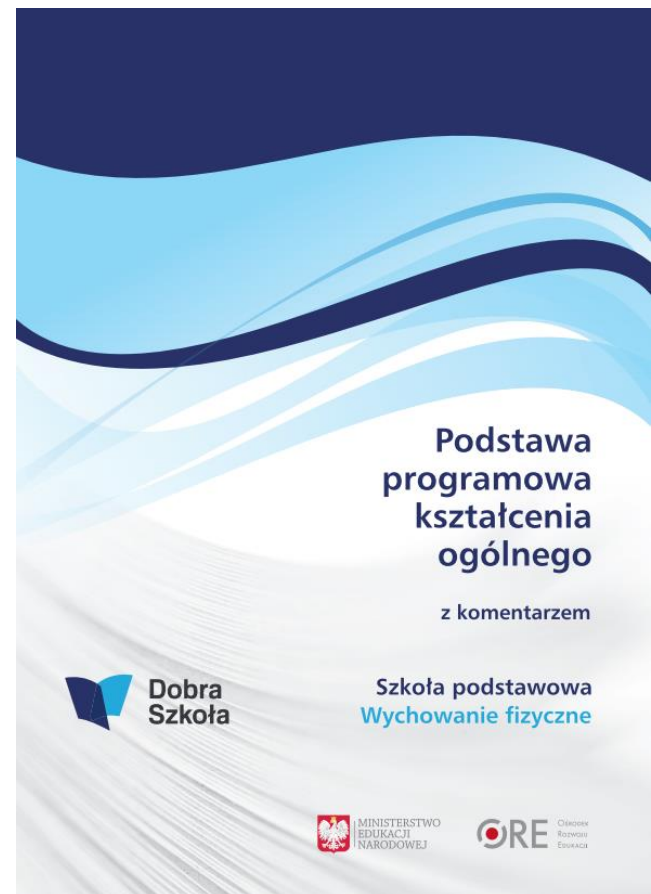
MINISTERSTWO
EDUKACJI
NARODOWEJ

ORE Ośrodek
Rozwoju
Edukacji

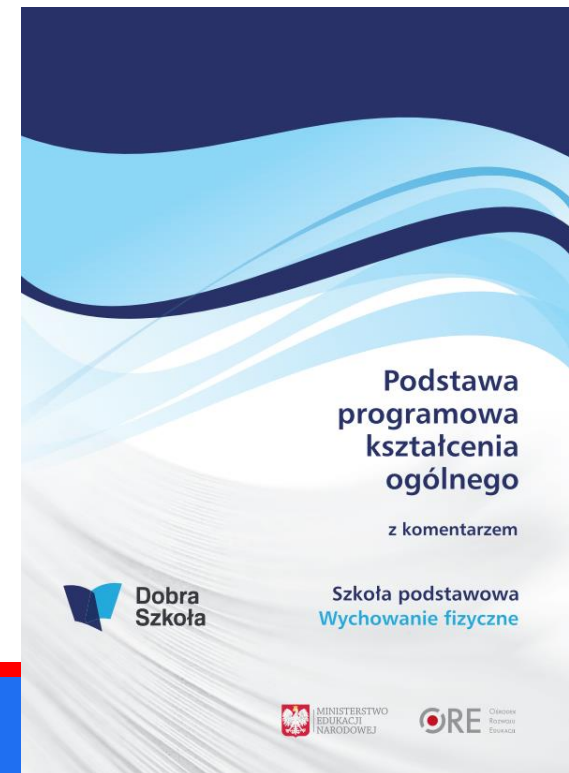
Wychowanie fizyczne to nie tylko przygotowanie sprawnościowe, ale przede wszystkim prozdrowotne.



Pełni ono, oprócz swej funkcji doraźnej, również funkcję perspektywną (przygotowuje do dokonywania w życiu wyborów korzystnych dla zdrowia).

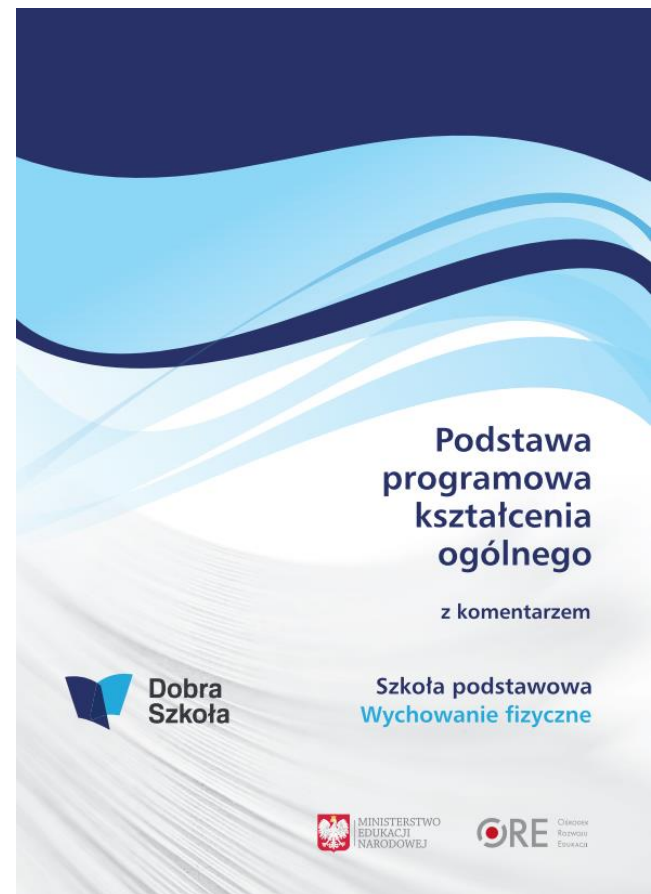


W podstawie programowej kształcenia ogólnego dla szkoły podstawowej widoczna jest personalistyczna koncepcja wychowania oraz koncepcja sprawności fizycznej ukierunkowanej na zdrowie.

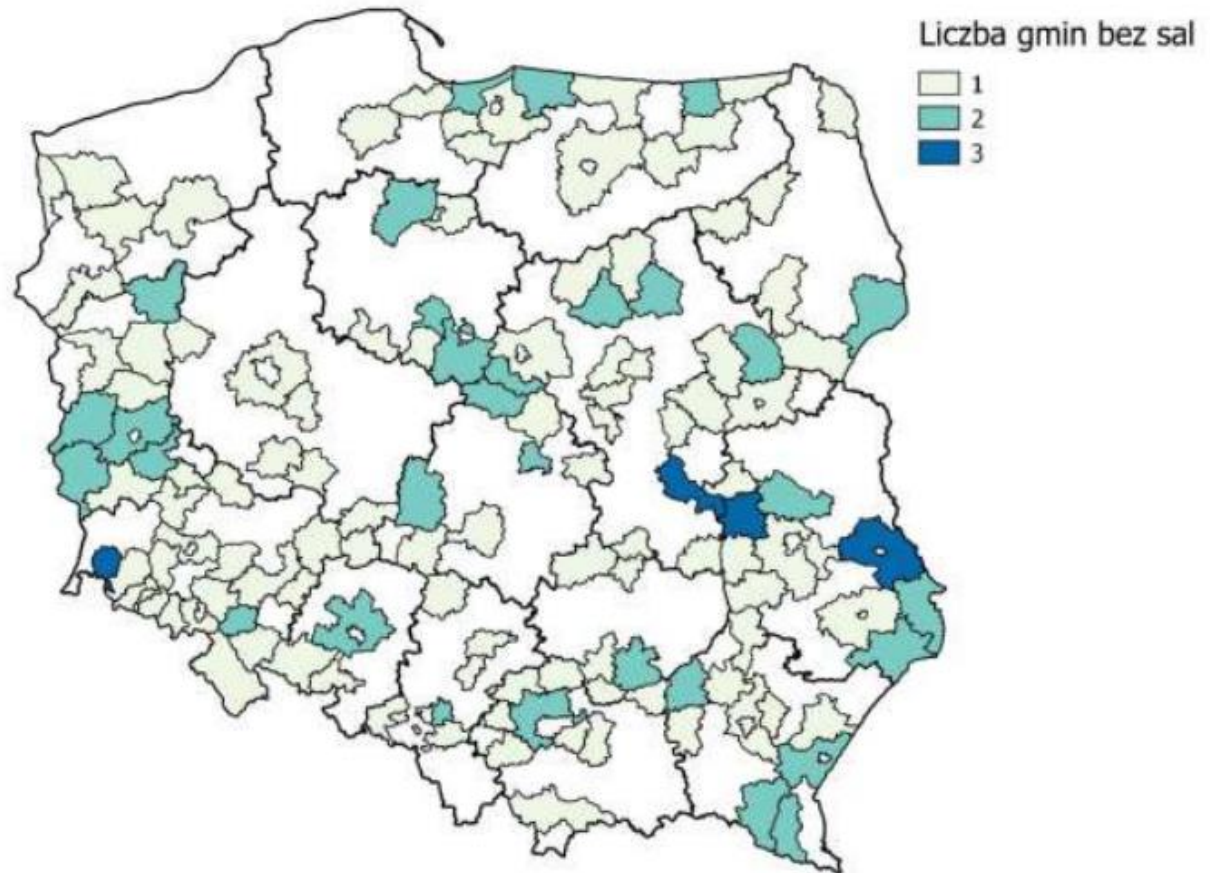


Wychowanie fizyczne powinno być prowadzone w sali sportowej, w specjalnie przygotowanym pomieszczeniu zastępczym bądź na boisku szkolnym.

Szkoła w miarę możliwości powinna zapewnić urządzenia i sprzęt sportowy niezbędny do zdobycia przez uczniów umiejętności i wiadomości oraz kompetencji społecznych określonych w podstawie programowej kształcenia ogólnego dla szkoły podstawowej.



Łączną liczbę gmin, które nie posiadają pełnowymiarowej sali gimnastycznej, szacuje się na 173 gminy z ogółu 2479 gmin w Polsce, co stanowi około 7% wszystkich gmin. (2015)



Mapa 1 – Powiaty z gminami bez pełnowymiarowych sal gimnastycznych w Polsce.

W województwie opolskim jest 71 gmin, 11 powiatów ziemskich i 1 grodzki.

Województwo zamieszkuje 1 002 575 osób (wg danych z 30 czerwca 2014 r.).

Na terenie województwa opolskiego znajdują się łącznie 4 gminy w 3 powiatach, które nie posiadają pełnowymiarowej sali gimnastycznej. Najwięcej gmin bez takiego obiektu występuje w powiecie opolskim – 2 gminy



Legenda

- powiat z 1 gminą bez pełnowymiarowej sali
- powiat z 2 gminami bez pełnowymiarowej sali

Mapa 10 – Powiaty z gminami bez pełnowymiarowych sal gimnastycznych na obszarze województwa opolskiego.

340 gmin (13,8%) bez żadnej sali w 2000 r. w stosunku do 94 gmin bez żadnej sali (3,8%) i 173 gmin bez sali pełnowymiarowej w 2014 r.

W kraju pozostał zatem niewielki odsetek jednostek samorządu terytorialnego, które nie posiadają kubaturowego obiektu do całorocznej realizacji zajęć wychowania fizycznego.



Ministerstwo
Sportu i Turystyki

BRAKI W INFRASTRUKTURZE - SALE GIMNASTYCZNE


Zestawienie gmin, na terenie których nie znajduje się przynajmniej jedna pełnowymiarowa sala gimnastyczna/hala sportowa

Warszawa, kwiecień 2015 r.

Szczególnie istotne są zajęcia ruchowe na zewnątrz budynku szkolnego, w środowisku naturalnym, również w okresie jesiennie-zimowym.



Procedura dopuszczania programu do użytku szkolnego



Nauczyciel proponuje program do realizacji dyrektorowi szkoły (składa wnioski)

Dyrektor szkoły dopuszcza program do użytku w danej szkole

Wszystkie programy dopuszczone do użytku i używane w danej szkole stanowią szkolny zestaw programów nauczania.

Dyrektor szkoły jest odpowiedzialny za uwzględnienie w zestawie programów nauczania całości podstawy programowej kształcenia ogólnego ustalonej dla danego etapu edukacyjnego.

Procedura dopuszczania programu do użytku szkolnego

Przed dopuszczeniem programu nauczania ogólnego do użytku w danej szkole, dyrektor szkoły może zasięgnąć opinii:

nauczyciela mianowanego lub dyplomowanego, posiadającego wykształcenie wyższe i kwalifikacje wymagane do prowadzenia zajęć edukacyjnych, dla których program jest przeznaczony

konsultanta lub doradcy metodycznego

zespołu nauczycielskiego, zespołu przedmiotowego lub innego zespołu problemowo-zadaniowego, o których mowa w przepisach w sprawie ramowych statutów publicznego przedszkola oraz publicznych szkół.

Procedura dopuszczania programu do użytku szkolnego

Opinia powinna zawierać w szczególności:

- ocenę zgodności programu nauczania ogólnego z podstawą programową kształcenia ogólnego,
- ocenę dostosowania programu do potrzeb i możliwości uczniów, dla których jest przeznaczony
- ocenę zgodności z rozporządzeniem w sprawie dopuszczania do użytku w szkole programów wychowania przedszkolnego i programów nauczania oraz dopuszczania do użytku szkolnego podręczników
- opis struktury programu.



Różne punkty widzenia



Z punktu widzenia **dyrektora** ważne jest, żeby program był zgodny z obowiązującymi przepisami prawnymi



Z punktu widzenia **nauczyciela** ważne jest, żeby program był pomocny w planowaniu pracy dydaktyczno-wychowawczej



Z punktu widzenia **ucznia** ważne jest to, czy program jest atrakcyjny – odpowiada uczniowskim zainteresowaniom